

Geschäftsbericht 2020

Bosch Professional Elektrowerkzeug Zubehör: X-LOCK – das revolutionäre Winkelschleifersystem

Mit der Vision, das Wechseln von Zubehör bei Winkelschleifern für Fachleute im Handwerk und in der Industrie leichter und effizienter zu gestalten, entstand das patentierte Winkelschleifersystem X-LOCK. Werkzeugloser Zubehörwechsel in 3 Sekunden. Dieser Herausforderung stellte sich gemeinsam ein Team aus Solothurn und St. Niklaus.

Die Werkzeugaufnahme von X-LOCK, also der Bereich am Winkelschleifer, wo das Zubehör befestigt wird, hat die Form des 24. Buchstabens im Alphabet. Die X-Form ist nicht nur Namensgeber für das neue System, sondern hat auch einen Nutzen: sie ermöglicht, dass das Zubehör besonders sicher auf dem Winkelschleifer sitzt und gleichzeitig die Spannvorrichtung schützt. Zudem passt das X-LOCK Zubehör auch auf herkömmliche Winkelschleifer.

Um das einfache Wechselsystem von Bosch als Standard für kleine Winkelschleifer im Markt zu etablieren, wurde schon früh ein weltweites Patent- und Lizenzprogramm mit namhaften Herstellern aufgesetzt. Dies ermöglicht es, X-LOCK als umfassendes System laufend auszubauen und weiterzuentwickeln.

Vom Standort Solothurn aus verantwortet Bosch das Zubehörgeschäft für Elektrowerkzeuge in der ganzen Welt.



- 4 Bericht Stiftungsratspräsident
- 6 Bestand der Versicherten und Rentner
Versicherungsleistungen
- 7 Beitragszahlen
Deckungsgrad
Bilanzsumme
- 8 Anlagerenditen
- 9 Anlagestrategie
- 10 Bilanz
- 11 Betriebsrechnung
- 12 Revisionsbericht
- 13 Organisation
- 14 Angeschlossene Arbeitgeber

Reformen und Veränderungen

Liebe Versicherte
Liebe Rentner/-innen

Die Finanzmärkte liessen sich nur kurzfristig von Corona beeinflussen ...

Zu Beginn des Corona-Jahres 2020 hat sich die Pandemie auch an den Finanzmärkten bemerkbar gemacht.

Die nachfolgende Grafik zeigt den «Corona-Schock», welcher sich in den Monaten Februar bis Juni manifestiert hat. Von Oktober bis Dezember verzeichneten alle Anlagen einen erfreulichen Schlusspurt.

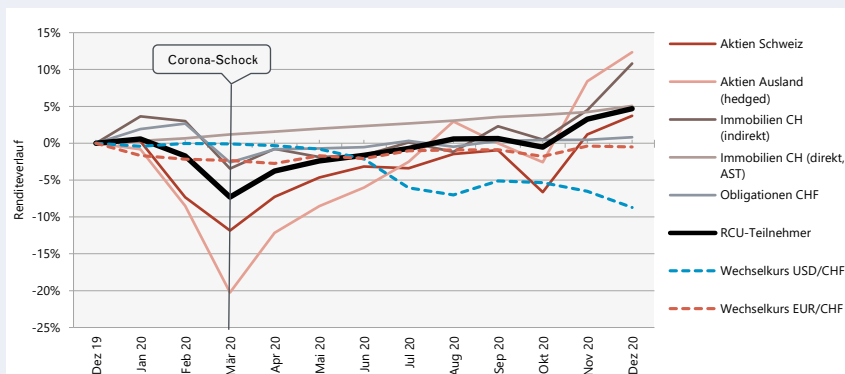


Abbildung 0.1: Rendite-Verlauf ausgewählter Anlagen 2020

Die Rendite per Ende Jahr betrug deshalb gute 4.9% – wer hätte dies im März 2020 gedacht ... Dieses erneut gute Ergebnis hat es uns erlaubt, die Wertschwankungsreserven aufzufüllen und den Versicherten eine tolle Verzinsung zu gewähren, nachdem wir die notwendigen Rückstellungen gebildet hatten.

Die Teilliquidation mit den Bosch Packaging-Gesellschaften konnte 2020 abgeschlossen werden und die Schlusszahlung erfolgte Ende 2020. Die Revisionsstelle hat die korrekte Durchführung bestätigt.

Der Deckungsgrad per 31. Dezember 2020 betrug 119.9%.

Anlässlich der Stiftungsratssitzung vom 27. Mai 2021 wurde die Jahresrechnung 2020 einstimmig angenommen. Der Stiftungsrat beschliesst keine generelle Rentenerhöhung und setzt weiterhin auf das Bonus-Zins-Modell für die Rentenbezüger. Aufgrund des wiederum guten Anlagejahres 2020 kommen die Rentner, welche in den Jahren 2016 bis 2020 ihre erste Rente erhalten haben, eine Bonus-Zins-Zahlung. Die Auszahlung erfolgt spätestens mit der Juli Rente. Mit dieser Entscheidung können wir unserem Grundsatz der Gleichbehandlung gerecht werden.

Die Delegierten und die Stiftungsräte wurden neu gewählt. Bei den Stiftungsräten, beim Präsidenten und bei der Vizepräsidentin hat es keine Veränderungen gegeben. Alle Stiftungsräte wurden für weitere 4 Jahre bestätigt.

Bei meinen Kolleginnen und Kollegen im Stiftungsrat, der Anlagekommission und der Verwaltung bedanke ich mich herzlich für die angenehme und erfolgreiche Zusammenarbeit.

Ich wünsche unseren Versicherten, Rentnerinnen und Rentnern alles Gute und vor allem gute Gesundheit.

Auf das wir Alle diese turbulenten Zeiten gemeinsam gut überstehen!

Benjamin Jäggi
Stiftungsratspräsident

Bestand der Versicherten und Rentner

	2020	2019	Veränderung
Aktive	1'668	1'700	-32 (-1.9%)
Rentner	1'242	1'277	-35 (-2.7%)
Total	2'910	2'977	-67 (-2.3%)

Das Verhältnis zwischen Aktiven und Rentnern hat sich gegenüber dem Vorjahr nicht verändert. Auf 1 Rentner kommen weiterhin 1.3 Aktive.

Beitragszahlen (in Mio. CHF)

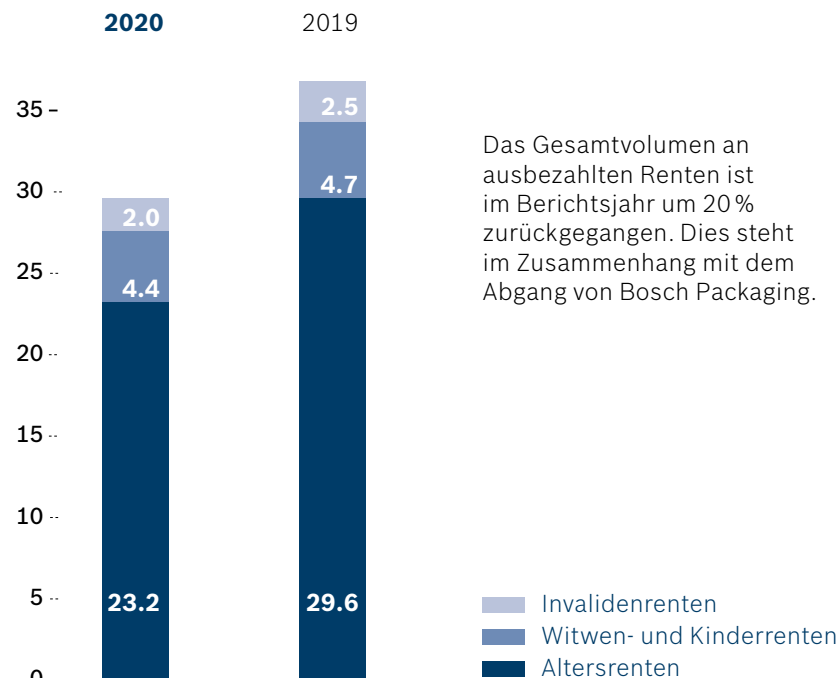
	2020	2019
Sparbeiträge	20.9	31.0
Zusatzbeiträge	4.0	6.0
Einmaleinlagen	1.8	2.8

Die beiden Deckungsgrade wurden mit einem technischen Zinssatz von 2.0% berechnet. Die technischen Grundlagen BVG2015 wurden ebenfalls in beiden Jahren verwendet.

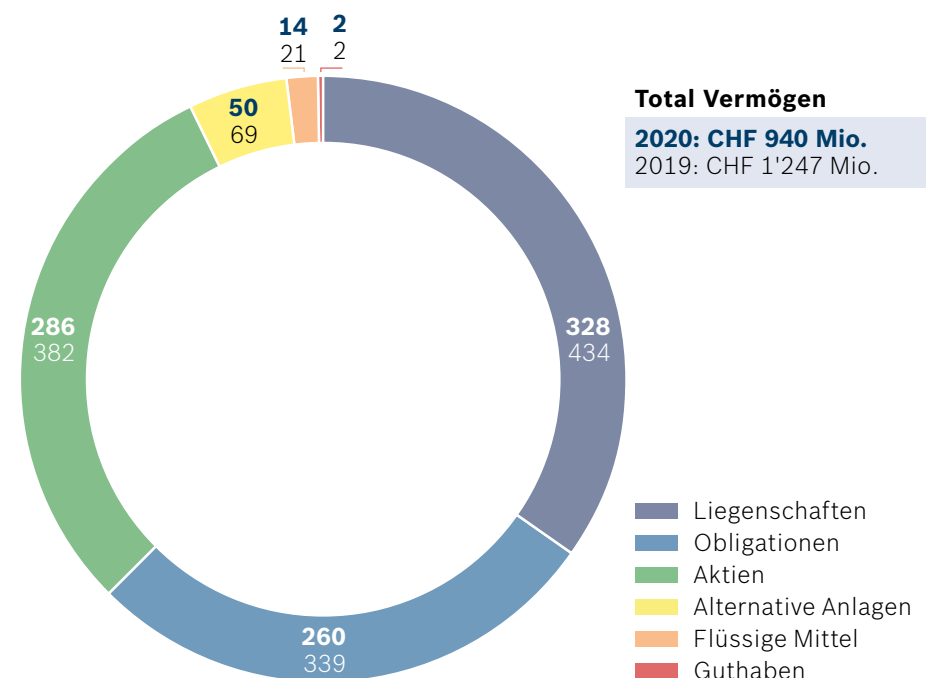
Deckungsgrad

	2020	2019
Deckungsgrad nach BVV2	119.9%	117.2%

Versicherungsleistungen (in Mio. CHF)

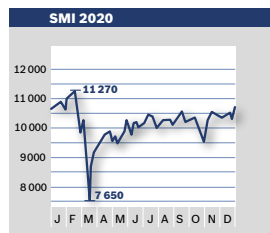


Bilanzsumme (in Mio. CHF)



Anlagerenditen

	2020	2019
Flüssige Mittel	-1.0%	-2.4%
Obligationen CHF	0.4%	3.0%
Hypotheken CHF	0.4%	2.2%
Obligationen Fremdwährung	5.8%	9.0%
Immobilien	5.1%	5.3%
Aktien Schweiz	4.8%	27.6%
Aktien Ausland	12.0%	20.6%
Hedge Funds	-15.6%	-15.8%
Private Equity	-10.3%	-6.9%
Infrastruktur	5.7%	5.8%
Senior Secured Loans	-3.7%	6.0%
Übrige alternative Anlagen	0.6%	1.2%
Gesamtrendite	4.9%	9.9%



Die Negativrendite bei den Flüssigen Mitteln ist auf die Aktienabsicherung (Margenzahlungen) und die Fremdwährungsabsicherung zurückzuführen.

Anlagestrategie (31.12.2020)

	Ist-Anteile	Bandbreite
Flüssige Mittel	1.5%	0–10%
Obligationen CHF	11.5%	11–17%
Hypotheken CHF	5.4%	0–7%
Obligationen Fremdwährung ¹⁾	13.3%	7–21%
Immobilien CH	32.4%	30–40%
Immobilien Ausland	2.6%	0–4%
Aktien CH	10.1%	6–10%
Aktien Ausland	20.4%	12–20%
Hedge Funds	0.0%	0–1%
Private Equity	0.3%	0–2%
Infrastruktur	2.5%	0–5%
Total Anlagen	100.0%	

¹⁾ inkl. übrige alternative Anlagen und Senior Secured Loans

In Hedge Funds und Private Equity wird nicht mehr aktiv investiert. Diese beiden Anlagen werden schrittweise aufgelöst.

Am 9. September 2020 wurde mittels zwei Asset-Liability-Analysen die Anlagestrategie überprüft. Die bisherige Anlagestrategie wurde beibehalten.

Bilanz (in Mio. CHF)

Aktiven	31.12.2020	31.12.19
Flüssige Mittel	14.0	20.6
Obligationen	233.1	316.9
Immobilien	328.3	434.4
Hypotheken	50.5	57.6
Aktien CH	94.8	129.3
Aktien Ausland	191.2	252.7
Hedge Funds	0.1	0.2
Private Equity	2.9	3.7
Infrastruktur	23.3	29.2
Forderungen	2.1	2.1
Aktive Rechnungsabgrenzung	0.1	0.0
Total	940.4	1'246.7

Passiven	31.12.2020	31.12.19
Verbindlichkeiten	23.7	275.2
Passive Rechnungsabgrenzung	1.9	77.3
Arbeitgeber-Beitragsreserven	4.5	4.3
Vorsorgekapital aktiv Versicherte	288.9	271.8
Vorsorgekapital Rentner	403.9	422.3
Technische Rückstellungen	65.6	64.7
Wertschwankungsreserven	151.3	130.5
Freie Mittel einzelner Anschlüsse	0.6	0.6
Freie Mittel	0.0	0.0
Total	940.4	1'246.7

Betriebsrechnung (in Mio. CHF)

	2020	2019
Beiträge und Einlagen	26.7	40.9
Eintrittsleistungen	6.5	10.5
Zufluss aus Beiträgen Eintrittsleistungen	33.2	51.4
Reglementarische Leistungen	-35.9	-49.3
Austrittsleistungen	-16.6	-352.7
Abfluss für Leistungen und Vorbezüge	-52.5	-402.0
Auflösung/Bildung Vorsorgekapital und techn. Rückstellungen	0.4	216.5
Versicherungsaufwand	-0.1	-0.2
Ergebnis sonstiger Versicherungsteil	0.3	216.3
NETTO-ERGEBNIS AUS VERSICHERUNGSTEIL	-19.0	-134.3
Netto-Ergebnis aus Vermögensanlage	42.6	109.5
Sonstiger Aufwand/Ertrag	-2.9	-0.3
ERFOLG VOR BILDUNG/AUFLÖSUNG WERTSCHWANKUNGSRESERVEN	20.7	-25.1
Auflösung/Bildung Wertschwankungsreserven	-20.7	25.1
AUFWAND- (-) ERTRAGSÜBERSCHUSS (+)	0.0	0.0

Der Gewinn im Geschäftsjahr 2020 von 20.7 Mio. wurde den Wertschwankungsreserven gutgeschrieben.

Revisionsbericht

Bericht der Revisionsstelle zur Jahresrechnung

Leider ist es uns nicht mehr möglich, den Revisionsbericht von Ernst&Young (E&Y) hier zu veröffentlichen. Der Grund liegt darin, dass der Revisionsbericht auf die detaillierte Jahresrechnung Bezug nimmt und wir in diesem Geschäftsbericht nur eine komprimierte Bilanz und Betriebsrechnung wiedergeben.

Gerne fassen wir nachfolgend die Ergebnisse gemäss Revisionsbericht zusammen:

Die Revisionsstelle hat die Jahresrechnung der Pensionskasse Bosch Schweiz bestehend aus Bilanz, Betriebsrechnung und Anhang, für das am 31. Dezember 2020 abgeschlossene Geschäftsjahr geprüft.

Prüfungsurteil:

E&Y bestätigt, dass die Jahresrechnung für das am 31. Dezember 2020 abgeschlossene Geschäftsjahr dem schweizerischen Gesetz, der Stiftungsurkunde und den Reglementen entspricht.

Die Revisionsstelle hat geprüft, ob:

- die Organisation und die Geschäftsführung den gesetzlichen und reglementarischen Bestimmungen entsprechen und ob eine der Grösse und Komplexität angemessene interne Kontrolle existiert;
- die Vermögensanlage den gesetzlichen und reglementarischen Bestimmungen entspricht;
- die Alterskonten den gesetzlichen Vorschriften entsprechen;
- die Vorkehrungen zur Sicherstellung der Loyalität in der Vermögensverwaltung getroffen wurden und die Einhaltung der Loyalitätspflichten sowie die Offenlegung der Interessenverbindungen durch das oberste Organ hinreichend kontrolliert wird;
- die freien Mittel in Übereinstimmung mit den gesetzlichen und reglementarischen Bestimmungen verwendet wurden;
- die vom Gesetz verlangten Angaben und Meldungen an die Aufsichtsbehörde gemacht wurden;
- in den offen gelegten Rechtsgeschäften mit Nahestehenden die Interessen der Vorsorgeeinrichtung gewahrt sind.

Die Revisionsstelle bestätigt, dass die diesbezüglichen anwendbaren gesetzlichen, statutarischen und reglementarischen Vorschriften eingehalten sind.

E&Y empfiehlt, die Jahresrechnung zu genehmigen.

Organisation

Stiftungsrat

Firmenvertreter

Gygli Walter PT-AC/MSC-PA4
Huber Mathias NiP/CTG
Hug Manuela PT-AC/SCH
Jäggi Benjamin*¹⁾ RBSC/FC
Rickenbacher Jörg TTCH/FC

Arbeitnehmervertreter

Albert Jean-Pierre NiP/HRL
Cornut Linda*²⁾ CI/BTM-FI3
Maggi Regula DCEM/CTG-CH
Merklin Axel* RBSC/FC
Udry Hans FraP/CTG

Geschäftsführung

Jeker Marcel* PKCH

Adresse Geschäftsstelle: Postfach | 4502 Solothurn | Telefon: 032 686 36 36 | www.pk-bosch.ch

Anlagekommission

Jäggi Benjamin RBSC/FC
Jeker Marcel PKCH
Merklin Axel RBSC/FC
Rickenbacher Jörg TTCH/FC

Angeschlossene Arbeitgeber

Robert Bosch AG RBCH

Robert Bosch Internationale Beteiligungen AG RBINT

Bosch Rexroth Schweiz AG DCCH

Buderus Heiztechnik AG TTCH

Scintilla AG RBSC

sia Abrasives Industries AG PTCI

Experte AON Schweiz AG, Zürich

Revisionsstelle Ernst&Young AG, Bern

Berater Finanzanlagen Ecofin Investment Consulting AG, Zürich

Aufsichtsbehörde BVG- und Stiftungsaufsicht Aargau, Aarau
