

Rapport annuel 2011

Caisse de pension Bosch Suisse: maintenant également en ligne!

Cette année, nous avons opté pour une image de couverture très particulière!
Il s'agit de la page d'accueil de notre nouveau site web. Nous sommes vraiment fiers de vous présenter ici le nouveau portail d'information de la Caisse de Pension Bosch Suisse.
Lors du développement de ce site, nous avons résolument mis l'accent sur la convivialité. Nous espérons avoir su ainsi vous soumettre la matière parfois «aride» des caisses de pension d'une manière à la fois simple et attrayante.

Avons-nous éveillé votre intérêt?
www.pk-bosch.ch



- 4 Rapport du président du conseil de fondation
- 6 Effectif des assurés et des retraités
Prestations d'assurance
- 7 Cotisations
Taux de couverture
Patrimoine de la caisse
- 8 Rendements des placements
- 9 Stratégie de placement
- 10 Bilan
- 11 Compte d'exploitation
- 12 Rapport de l'organe de révision
- 13 Organisation
- 14 Employeurs associés

Priorité à la sécurité des placements

Chères assurées, chers assurés,
Chères retraitées, chers retraités,

Une année boursière encore plus difficile est terminée!

L'année boursière 2010 n'avait pas été de tout repos! Mais l'année 2011 a hélas été encore plus ardue... Dès août 2011, au vu de la crise sévissant en Europe, il fallait s'attendre au pire quant à l'évolution de la Bourse. À l'automne 2011, la commission de placement a décidé de vendre des futures afin d'éviter que le taux de couverture ne tombe au-dessous de 100% en cas de crash boursier. Cela a certes engendré certains coûts, mais c'était sans doute une bonne décision compte tenu des perspectives envisageables. En fin d'année, la caisse a enregistré une performance négative de 2,4% sur l'ensemble du patrimoine. L'année boursière 2011 a réduit le taux de couverture à 103,8% (avec un taux technique de 3,5%). Cette mauvaise performance est due principalement aux actions et aux hedge funds. Le pire a pu être évité grâce à une part assez importante de biens immobiliers.

Nos placements sont largement diversifiés et ils sont bien protégés contre une possible inflation par une part élevée de valeurs réelles. Nous avons réduit les obligations, trop exposées à l'évolution des taux d'intérêt.

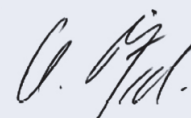
Nos réserves de fluctuation demeurent trop faibles pour soutenir la stratégie de placement choisie. Les réserves effectives n'atteignent que 3,8%, au lieu des 17,9% nécessaires. C'est pourquoi le conseil de fondation a une nouvelle fois décidé de rémunérer les capitaux d'épargne de 2011 à 2% et d'appliquer le taux d'intérêt LPP légal de 1,5% pendant l'année 2012. À fin 2012, comme chaque année, il réexaminera cette décision a posteriori pour 2012. Le conseil de fondation a également décidé, lors de sa séance de décembre, de n'octroyer aucune augmentation des rentes pour 2012.

Les perspectives de rendement à long terme restent hélas peu engageantes (bas taux d'intérêt, peu d'espoir de relance à la Bourse) et placent les caisses de pension devant une tâche difficile. Trouver la bonne stratégie dans ce contexte va certainement constituer le défi central du conseil de fondation ces prochaines années.

Site Internet de la Caisse de Pension Bosch Suisse

La couverture du présent rapport annuel vous montre le visuel de la page d'accueil de notre nouvelle présence Internet. Avez-vous déjà visité notre nouveau site web? Vos remarques et vos propositions d'améliorations seront toujours les bienvenues. Aidez-nous à optimiser notre site et à le maintenir à jour.

Avez-vous des questions sur la caisse de pension? Ou avez-vous des propositions d'amélioration? L'équipe de la caisse de pension se penchera très volontiers sur vos questions et vos suggestions.



Christoph Bärtschi
Président du conseil de fondation

Effectif des assurés et retraités

| | 2011 | 2010 | Variation |
|--------------|--------------|-------|----------------------|
| Actifs | 3'049 | 2'345 | +704 (+30,0%) |
| Retraités | 1'328 | 1'178 | +150 (+12,7%) |
| Total | 4'377 | 3'523 | |

L'adhésion de sia Abrasives a légèrement amélioré le rapport entre actifs et retraités.

Cotisations (en mio CHF)

| | 2011 | 2010 |
|-----------------------|------|------|
| Cotisations d'épargne | 25,6 | 20,1 |
| Cotisations de risque | 6,3 | 5,1 |
| Versements uniques | 2,8 | 3,6 |

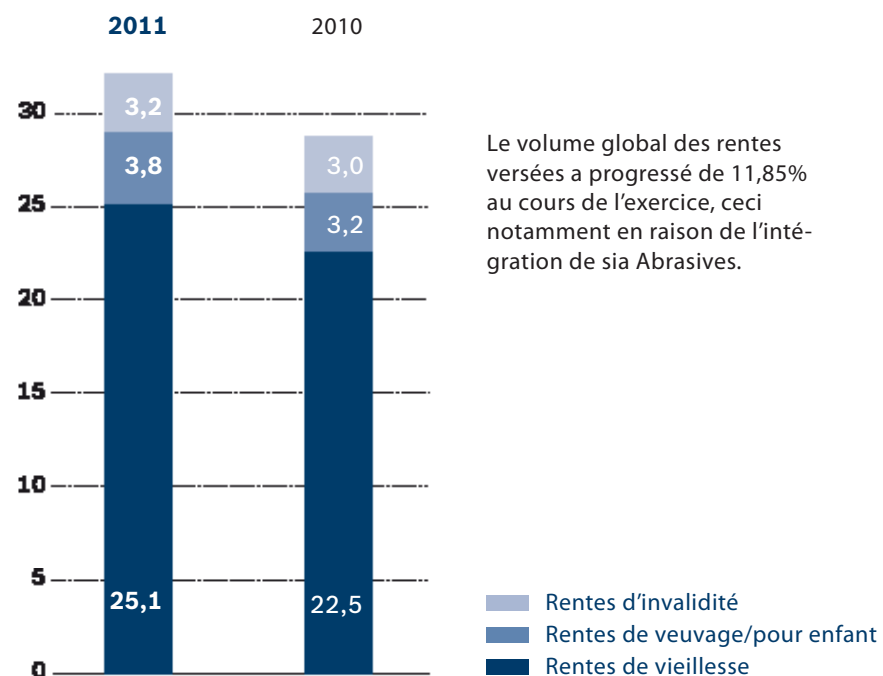
Taux de couverture

| | 2011 | 2010 |
|--------------------------------|--------|--------|
| Taux de couverture selon OPP2* | 103,8% | 108,8% |

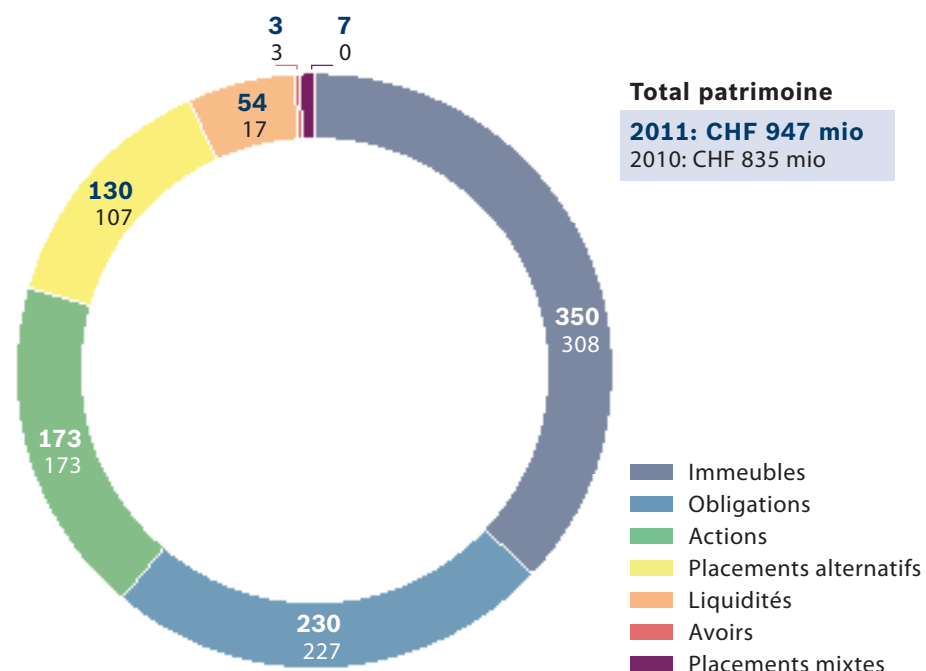
*Taux d'intérêt technique 3,5%

Le taux de couverture indiqué est calculé avec un taux d'intérêt technique de 3,5%. La réduction du taux de couverture est dû au rendement négatif

Prestations d'assurance (en mio CHF)



Patrimoine de la caisse (en mio CHF)



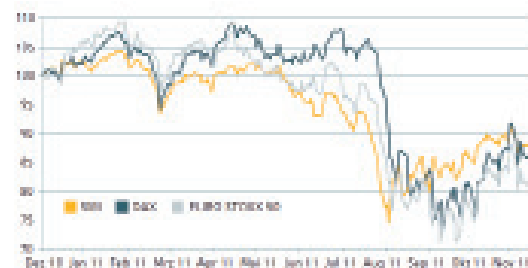
Rendements des placements

| | 2011 | 2010 |
|-----------------------------|---------------|--------|
| Liquidités | -6,7 % | 0,2 % |
| Obligations CHF | 4,6 % | 3,4 % |
| Obligations devises tierces | -0,9 % | -8,9 % |
| Emprunts convertibles | -6,0 % | -0,6 % |
| Immeubles | 5,1 % | 5,2 % |
| Actions suisses | -23,9 % | 7,7 % |
| Actions étrangères | -18,6 % | 2,4 % |
| Hedge funds | -7,2 % | -3,1 % |
| Private equity | 11,8 % | -2,9 % |
| Commodities | -9,4 % | 10,4 % |
| Placement mixtes | -10,3 % | n/a % |
| Rendement global | -2,4 % | 2,9 % |

Stratégie de placement (31.12.2011)

| | Pourcentage effectif | Marge |
|-----------------------------|----------------------|---------|
| Liquidités | 3,5 % | 0-10 % |
| Obligations CHF | 17,3 % | 16-24 % |
| Obligations devises tierces | 6,3 % | 0-10 % |
| Emprunts convertibles | 2,0 % | 0-6 % |
| Immeubles en Suisse | 33,6 % | sans |
| Immeubles à l'étranger | 3,9 % | 0-7% |
| Actions suisses | 9,7 % | 5-11 % |
| Actions étrangères | 8,9 % | 7-13 % |
| Hedge funds | 8,0 % | 0-12 % |
| Private equity | 1,7 % | 0-6 % |
| Commodities | 4,3 % | 0-7 % |
| Placement mixtes | 0,8 % | n/a % |
| Total des placements | 100,0 % | |

En automne 2011, la Bourse a subi une perte de valeur massive. La commission de placement a donc décidé de protéger le taux de couverture. Elle y est parvenu grâce à la vente de futures. Mais cette intervention a pesé sur le rendement.



Cette fois aussi, les marges prescrites ont pu être respectées tout au long de l'exercice 2011. Un tiers des placements reste investi dans des biens immobiliers suisses. Nous avons légèrement réduit le volume des obligations car le niveau des taux d'intérêt demeure extrêmement bas.

Bilan (en mio CHF)

| Actif | 31.12.2011 | 31.12.2010 |
|-------------------------------------|--------------|--------------|
| Liquidités | 53,4 | 17,4 |
| Obligations | 211,0 | 207,6 |
| Emprunts convertibles | 18,9 | 19,5 |
| Immeubles | 350,3 | 308,6 |
| Actions suisses | 91,3 | 81,2 |
| Actions étrangères | 81,5 | 92,0 |
| Hedge funds | 72,6 | 53,3 |
| Private equity | 15,8 | 13,5 |
| Commodities | 41,8 | 39,9 |
| Placements mixtes | 7,4 | 0,0 |
| Créances | 3,2 | 2,0 |
| Compte de régularisation de l'actif | 0,0 | 0,0 |
| Total | 947,2 | 835,0 |

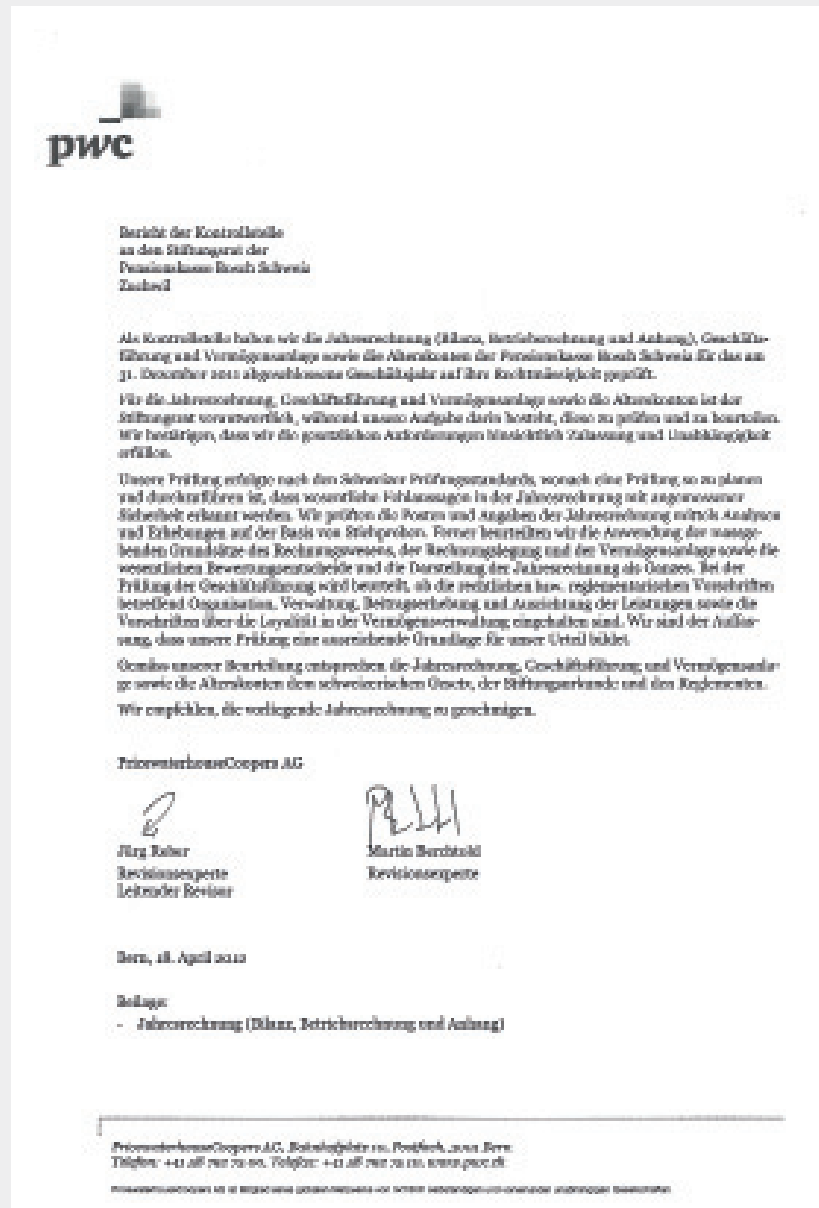
| Passif | 31.12.2011 | 31.12.2010 |
|---|--------------|--------------|
| Dettes | 20,9 | 10,2 |
| Compte de régularisation du passif | 2,9 | 5,1 |
| Réserves de contribution de l'employeur | 2,2 | 1,2 |
| Capital de prévoyance des assurés actifs | 431,4 | 354,3 |
| Capital de prévoyance des assurés retraités | 383,7 | 338,0 |
| Provisions techniques | 64,2 | 51,9 |
| Réserves de fluctuation de valeur | 33,5 | 65,4 |
| Fonds libres de certaines affiliations | 8,4 | 8,9 |
| Total | 947,2 | 835,0 |

Comptes d'exploitation (en mio CHF)

| | 2011 | 2010 |
|---|--------------|--------------|
| Cotisations et apports | 35,7 | 29,7 |
| Prestations d'entrée | 96,4 | 12,1 |
| Total cotisations et prestations d'entrée | 132,1 | 41,8 |
| Prestations réglementaires | -37,5 | -35,4 |
| Prestations de sortie | -25,6 | -17,5 |
| Total prestations et versements anticipés | -63,1 | -52,9 |
| Dissolution/constitution de capitaux de prévoyance, provisions techniques | -88,7 | -22,9 |
| Charges d'assurance | -0,2 | -0,2 |
| Résultat autres activités d'assurance | -88,9 | -23,1 |
| RÉSULTAT NET DE L'ACTIVITÉ D'ASSURANCE | -19,9 | -34,2 |
| Résultat net des placements | -24,6 | 23,2 |
| Autres charges/produits | 1,0 | -0,8 |
| RÉSULTAT AVANT CONSTITUTION/DISSOLUTION DE RÉSERVES DE FLUCTUATION DE VALEUR | -43,5 | -11,8 |
| Dissolution/constitution de réserves de fluctuation de valeur | 43,5 | 11,8 |
| EXCÉDENT DE CHARGES (-) PRODUITS (+) | 0,0 | 0,0 |

Le compte d'exploitation est nettement dominé par l'effet de l'intégration de sia Abrasives, ce qui empêche toute comparaison avec l'exercice précédent.

Rapport de l'organe de révision



Le rapport de révision a été émis sans la moindre réserve.

Organisation

Conseil de fondation

Représentants de l'employeur

Bärtschi Christoph*¹⁾ RBSC/HRC
Baumann Rudolf PACB/CTG
Frei Donat PT-AC/TER-Frau
Jäggi Benjamin* RBSC/FC
Patané Danilo PACB/HRL
Rickenbacher Jörg TTCP/FC
Stutz Roger PTCl/FIN

Représentants des employés

Brantschen Klaus PT-ACE/QMM-PA2
Cornut Linda CI/BIM-PT-Sn
Enggist Anita RBSC/FC²⁾
Frei Walter PT-AC/SIB4-CH
Jäger Armin PACB/MAT
Marggi Regula DCEM/CTG-CH
Schudel Roger PACB/MFF82

Direction

Jeker Marcel* RBSC/HRL-PFS

Adresse du secrétariat: case postale | 4501 Soleure | Tél: 032 686 36 36

* Droit de signature à deux ¹⁾Président ²⁾Vice-président

Employeurs associés

Robert Bosch AG RBCH

Robert Bosch Internationale Beteiligungen AG RBINT

Bosch Packaging Services AG PACE

Bosch Packaging Systems AG PACB

Bosch Packaging Technology SA PACD

Bosch Pouch Systems AG PACX

Bosch Rexroth Schweiz AG DCCH

Buderus Heiztechnik AG TTCP

Pharmatec Schweiz GmbH PADD

Scintilla AG RBSC

sia Abrasives Industries AG PTCI

Transver AG PACT¹⁾

Experts

AON Hewitt, Zurich

Organe de révision

PricewaterhouseCoopers AG, Berne

Conseiller en placement

Ecofin Investment Consulting AG, Zurich

Autorité de surveillance

Surveillance LPP et des fondations du
canton de Soleure

¹⁾ Sortie au 31.12.2011