

Rapport annuel 2012

Caisse de Pension Bosch Suisse: lauréate du Prix Énergie 2013

Parler de compatibilité environnementale est une chose, la favoriser en est une autre. Chaque année, Regio Energie Soleure distingue une entreprise qui déploie des efforts particuliers en termes d'efficacité énergétique et de protection climatique.

L'un des pôles d'activité de la Caisse de Pension Bosch Suisse réside dans la gestion d'un vaste portefeuille d'immeubles résidentiels grands et petits. Lorsque des rénovations s'imposent, leur planification et leur réalisation s'inscrivent dans un concept durable. Tous les travaux s'inspirent résolument des standards Minergie actuels. Ces dernières années, la Caisse de Pension Bosch Suisse a entièrement rénové plusieurs objets en veillant à optimiser leur assainissement énergétique dans toute la mesure du possible.



- 4 Rapport du président du conseil de fondation
- 6 Effectif des assurés et des retraités
Prestations d'assurance
- 7 Cotisations
Taux de couverture
Patrimoine de la caisse
- 8 Rendements des placements
- 9 Stratégie de placement
- 10 Bilan
- 11 Compte d'exploitation
- 12 Rapport de l'organe de révision
- 14 Organisation
- 15 Employeurs associés

Mieux que prévu

Chères assurées, chers assurés,
Chères retraitées, chers retraités,

L'année 2012 nous a tous étonnés

Pour une fois, l'année écoulée nous a valu une surprise positive, avec une performance de 6,5% que nous enregistrons avec plaisir. Bien que le taux technique ait été réduit, de 3,5 à 3,0% (ce qui représente des provisions supplémentaires d'env. CHF 40 mio), le taux de couverture a progressé à 108% (2011: 103,8%). Pendant l'exercice 2012, le conseil de fondation a fait réaliser une analyse actif-passif. Celle-ci permet à la fondation de définir une stratégie de placement convenable. Les adaptations qui en résultent ont déjà été mises en œuvre. Depuis le début 2012, les risques de change des devises étrangères USD, EUR et GBP sont activement couverts. Un overlay, qui mesure quotidiennement la volatilité des actions et les garantit automatiquement en cas de hausse prononcée, a été conclu en cours d'exercice afin de pouvoir compenser une forte baisse des actions le cas échéant. Le conseil de fondation estime que cette mesure permettra de distinguer à temps d'éventuelles corrections négatives aux Bourses afin d'éviter de lourdes pertes financières.

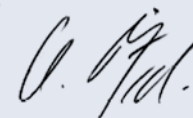
Prix RegioEnergie 2013

La Caisse de Pension Bosch Suisse a obtenu le prix Énergie 2013 de RegioEnergie Soleure (fournisseur d'énergie de la région soleuroise). Notre fondation a été primée pour les rénovations durables de ses immeubles au cours des dernières années. La Caisse de Pension s'est attachée très tôt déjà à réaliser des assainissements énergétiques. Nous intervenons activement depuis longtemps aussi en faveur du chauffage à distance. Deux de nos immeubles multifamiliaux ont déjà abandonné le chauffage au mazout pour le chauffage à distance et deux autres bâtiments suivront sous peu.

Nouveau transfert d'immeubles

Lors de sa séance annuelle du 28 mai 2013, le conseil de fondation a décidé de transférer les autres placements immobiliers directs dans une fondation de placement. La Caisse de Pension Bosch Suisse reçoit l'équivalent de la valeur de ces immeubles sous forme de parts de la fondation de placement immobilier. Ainsi, la valeur globale des immeubles n'est pas réduite et nous bénéficions de nouveaux avantages de diversification grâce à la répartition des investissements de la fondation de placement au niveau national. De plus, nous pouvons dès lors également prendre une participation correspondante dans les nouvelles constructions réalisées par la fondation de placement.

Je tiens ici à féliciter l'équipe de la Caisse de Pension pour son travail et son professionnalisme.
Je remercie également les membres de la fondation et surtout la commission de placement, qui investit les fonds de la Caisse de Pension avec beaucoup d'engagement et de compétence.



Christoph Bärtschi
Président du conseil de fondation

Effectif des assurés et retraités

	2012	2011	Variation
Actifs	3'092	3'049	+43 (+1,4%)
Retraités	1'326	1'328	-2 (-0,2%)
Total	4'418	4'377	

Le rapport entre les actifs et les retraités n'a pas changé au cours de l'exercice 2012.

Cotisations (en mio CHF)

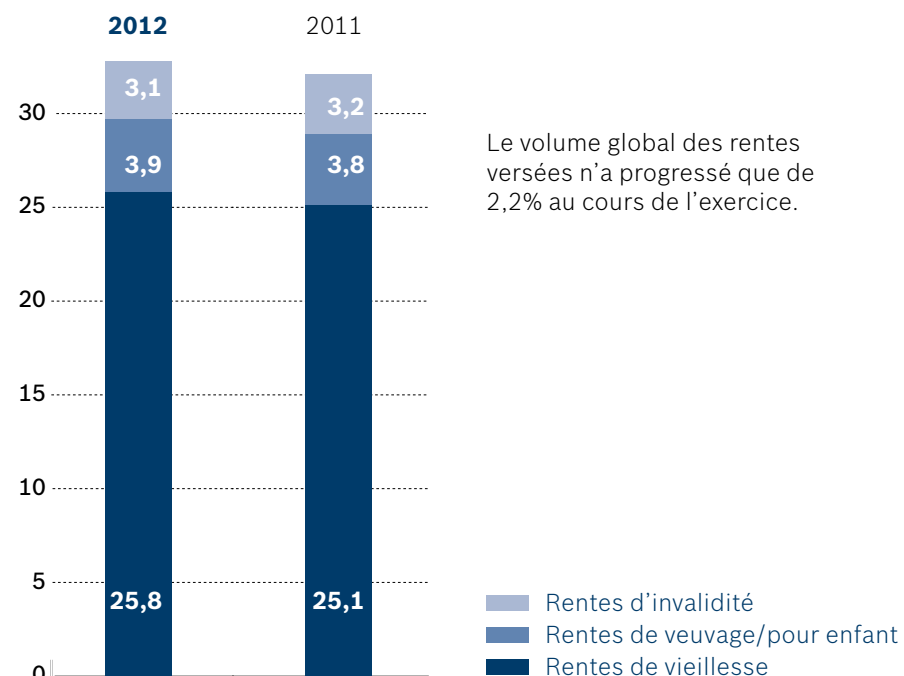
	2012	2011
Cotisations d'épargne	26,4	25,6
Cotisations de risque	6,6	6,3
Versements uniques	4,7	2,8

Taux de couverture

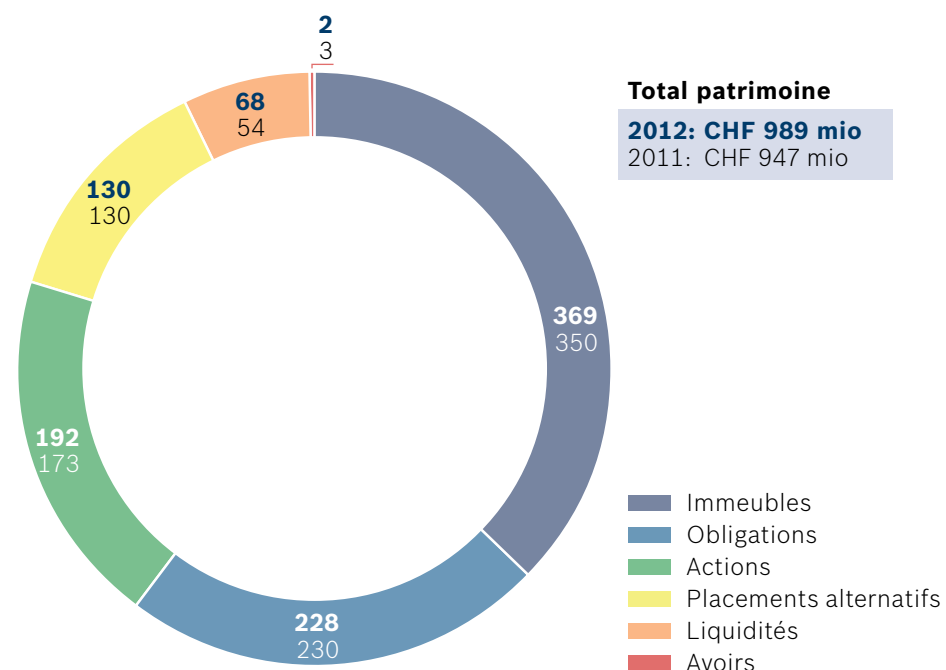
	2012	2011
Taux de couverture selon OPP2	108,0%	103,8%

Le taux de couverture de 2012 est calculé avec un taux d'intérêt de 3%, celui de 2011 avec un taux de 3,5%.

Prestations d'assurance (en mio CHF)



Patrimoine de la caisse (en mio CHF)



Rendements des placements

	2012	2011
Liquidités	-0,6 %	-6,7 %
Obligations CHF	4,1 %	4,6 %
Obligations devises tierces	9,9 %	-0,9 %
Emprunts convertibles	7,6 %	-6,0 %
Immeubles	5,1 %	5,1 %
Actions suisses	17,8 %	-23,9 %
Actions étrangères	14,6 %	-18,6 %
Hedge funds	2,7 %	-7,2 %
Private equity	2,9 %	11,8 %
Commodities	-3,0 %	-9,4 %
Placement mixtes	6,3 %	-10,3 %
Rendement global	6,5 %	-2,4 %

Stratégie de placement (31.12.2012)

	Pourcentage effectif	Marge
Liquidités	5,7 %	0-10 %
Obligations CHF	17,1 %	17-23 %
Obligations devises tierces	6,7 %	7-11 %
Emprunts convertibles	0,0 %	0 %
Immeubles en Suisse	33,2 %	28-36 %
Immeubles à l'étranger	3,9 %	2-6 %
Actions suisses	8,2 %	7-9 %
Actions étrangères	11,6 %	10-14 %
Hedge funds	7,7 %	7-11 %
Private equity	1,8 %	0 %
Commodities	4,1 %	3-5 %
Placement mixtes	0,0 %	0 %
Total des placements	100,0 %	



Les placements en actions ont accompli une progression spectaculaire à partir de juin 2012.

Le conseil de fondation a adopté une nouvelle stratégie de placement. La répartition des placements a été adaptée. Les emprunts convertibles ont été supprimés. Les actions étrangères ont été étoffées au détriment des actions suisses. Le private equity a également été abandonné, mais ces placements sont conservés jusqu'à leur remboursement.

Bilan (en mio CHF)

Actif	31.12.2012	31.12.2011
Liquidités	67,9	53,4
Obligations	227,9	211,0
Emprunts convertibles	0,0	18,9
Immeubles	369,2	350,3
Actions suisses	79,4	91,3
Actions étrangères	112,7	81,5
Hedge funds	73,0	72,6
Private equity	17,3	15,8
Commodities	39,9	41,8
Placements mixtes	0,0	7,4
Créances	1,7	3,2
Compte de régularisation de l'actif	0,0	0,0
Total	989,0	947,2

Passif	31.12.2012	31.12.2011
Dettes	17,2	20,9
Compte de régularisation du passif	2,7	2,9
Réserves de contribution de l'employeur	3,4	2,2
Capital de prévoyance des assurés actifs	426,6	431,4
Capital de prévoyance des assurés retraités	432,8	383,7
Provisions techniques	26,4	64,2
Réserves de fluctuation de valeur	71,2	33,5
Fonds libres de certaines affiliations	8,7	8,4
Total	989,0	947,2

Comptes d'exploitation (en mio CHF)

	2012	2011
Cotisations et apports	38,6	35,7
Prestations d'entrée	10,2	96,4
Total cotisations et prestations d'entrée	48,8	132,1
Prestations réglementaires	-40,6	-37,5
Prestations de sortie	-17,4	-25,6
Total prestations et versements anticipés	-58,0	-63,1
Dissolution/constitution de capitaux de prévoyance, provisions techniques	-6,3	-88,7
Charges d'assurance	-0,2	-0,2
Résultat autres activités d'assurance	-6,5	-88,9
RÉSULTAT NET DE L'ACTIVITÉ D'ASSURANCE	-15,7	-19,9
Résultat net des placements	54,4	-24,6
Autres charges/produits	-1,0	1,0
RÉSULTAT AVANT CONSTITUTION/DISSOLUTION DE RÉSERVES DE FLUCTUATION DE VALEUR	37,6	-43,5
Dissolution/constitution de réserves de fluctuation de valeur	-37,6	43,5
EXCÉDENT DE CHARGES (-) PRODUITS (+)	0,0	0,0

Le bénéfice de l'exercice 2012 (CHF 37,6 mio) a été attribué intégralement aux réserves de fluctuation de valeur.

Rapport de l'organe de révision



Bericht der Revisionsstelle
an den Stiftungsrat der
Pensionskasse Bosch Schweiz
Zuchwil

Bericht der Revisionsstelle zur Jahresrechnung

Als Revisionsstelle haben wir die beiliegende Jahresrechnung der Pensionskasse Bosch Schweiz, bestehend aus Bilanz, Betriebsrechnung und Anhang, für das am 31. Dezember 2012 abgeschlossene Geschäftsjahr geprüft.

Verantwortung des Stiftungsrates

Der Stiftungsrat ist für die Aufstellung der Jahresrechnung in Übereinstimmung mit den gesetzlichen Vorschriften, der Stiftungsurkunde und den Reglementen verantwortlich. Diese Verantwortung beinhaltet die Ausgestaltung, Implementierung und Aufrechterhaltung einer internen Kontrolle mit Bezug auf die Aufstellung einer Jahresrechnung, die frei von wesentlichen falschen Angaben als Folge von Verstössen oder Irrtümern ist. Darüber hinaus ist der Stiftungsrat für die Auswahl und die Anwendung sachgemässer Rechnungslegungsmethoden sowie die Vornahme angemessener Schätzungen verantwortlich.

Verantwortung des Experten für berufliche Vorsorge

Für die Prüfung bestimmt der Stiftungsrat neben der Revisionsstelle einen Experten für berufliche Vorsorge. Dieser prüft periodisch, ob die Vorsorgeeinrichtung Sicherheit dafür bietet, dass sie ihre Verpflichtungen erfüllen kann und ob die reglementarischen versicherungstechnischen Bestimmungen über die Leistungen und die Finanzierung den gesetzlichen Vorschriften entsprechen. Für die für versicherungstechnische Risiken notwendigen Rückstellungen ist der aktuelle Bericht des Experten für berufliche Vorsorge nach Art. 52e Absatz 1 BVG in Verbindung mit Art. 48 BVV 2 massgebend.

Verantwortung der Revisionsstelle

Unsere Verantwortung ist es, aufgrund unserer Prüfung ein Prüfungsurteil über die Jahresrechnung abzugeben. Wir haben unsere Prüfung in Übereinstimmung mit dem schweizerischen Gesetz und den Schweizer Prüfungsstandards vorgenommen. Nach diesen Standards haben wir die Prüfung so zu planen und durchzuführen, dass wir hinreichende Sicherheit gewinnen, ob die Jahresrechnung frei von wesentlichen falschen Angaben ist.

Eine Prüfung beinhaltet die Durchführung von Prüfungshandlungen zur Erlangung von Prüfungsnachweisen für die in der Jahresrechnung enthaltenen Wertansätze und sonstigen Angaben. Die Auswahl der Prüfungshandlungen liegt im pflichtgemässen Ermessen des Prüfers. Dies schliesst eine Beurteilung der Risiken wesentlicher falscher Angaben in der Jahresrechnung als Folge von Verstössen oder Irrtümern ein. Bei der Beurteilung dieser Risiken berücksichtigt der Prüfer die interne Kontrolle, soweit diese für die Aufstellung der Jahresrechnung von Bedeutung ist, um die den Umständen entsprechenden Prüfungshandlungen festzulegen, nicht aber um ein Prüfungsurteil über die Wirksamkeit der internen Kontrolle abzugeben. Die Prüfung umfasst zudem die Beurteilung der Angemessenheit der angewandten Rechnungslegungsmethoden, der Plausibilität der vorgenommenen Schätzungen sowie eine Würdigung der Gesamtdarstellung der Jahresrechnung. Wir sind der Auffassung, dass die von uns erlangten Prüfungsnachweise eine ausreichende und angemessene Grundlage für unser Prüfungsurteil bilden.

Prüfungsurteil

Nach unserer Beurteilung entspricht die Jahresrechnung für das am 31. Dezember 2012 abgeschlossene Geschäftsjahr dem schweizerischen Gesetz, der Stiftungsurkunde und den Reglementen.

PricewaterhouseCoopers AG, Bahnhofplatz 10, Postfach, 3001 Bern
Telefon: +41 58 792 75 00, Telefax: +41 58 792 75 10, www.pwc.ch

PricewaterhouseCoopers AG ist Mitglied eines globalen Netzwerks von rechtlich selbständigen und voneinander unabhängigen Gesellschaften.



Berichterstattung aufgrund weiterer gesetzlicher und anderer Vorschriften

Wir bestätigen, dass wir die gesetzlichen Anforderungen an die Zulassung (Art. 52b BVG) und die Unabhängigkeit (Art. 34 BVV 2) erfüllen und keine mit unserer Unabhängigkeit nicht vereinbaren Sachverhalte vorliegen.

Ferner haben wir die weiteren in Art. 52c Abs. 1 BVG und Art. 35 BVV 2 vorgeschriebenen Prüfungen vorgenommen. Der Stiftungsrat ist für die Erfüllung der gesetzlichen Aufgaben und die Umsetzung der statutarischen und reglementarischen Bestimmungen zur Organisation, zur Geschäftsführung und zur Vermögensanlage verantwortlich.

Wir haben geprüft, ob

- die Organisation und die Geschäftsführung den gesetzlichen und reglementarischen Bestimmungen entsprechen und ob eine der Grösse und Komplexität angemessene interne Kontrolle existiert;
- die Vermögensanlage den gesetzlichen und reglementarischen Bestimmungen entspricht;
- die Alterskonten BVG den gesetzlichen Vorschriften entsprechen;
- die Vorkehren zur Sicherstellung der Loyalität in der Vermögensverwaltung getroffen wurden und die Einhaltung der Loyalitätspflichten sowie die Offenlegung der Interessenverbindungen durch das oberste Organ hinreichend kontrolliert wird;
- die vom Gesetz verlangten Angaben und Meldungen an die Aufsichtsbehörde gemacht wurden;
- in den offen gelegten Rechtsgeschäften mit Nahestehenden die Interessen der Vorsorgeeinrichtung gewahrt sind.

Wir bestätigen, dass die diesbezüglichen anwendbaren gesetzlichen, statutarischen und reglementarischen Vorschriften eingehalten sind.

Wir empfehlen, die vorliegende Jahresrechnung zu genehmigen.

PricewaterhouseCoopers AG



Jürg Reber
Revisionsexperte
Leitender Revisor



Martin Berchtold
Revisionsexperte

Bern, 30. April 2013

Beilage:

- Jahresrechnung (Bilanz, Betriebsrechnung und Anhang)

Le rapport de révision a été émis sans la moindre réserve.

Organisation

Conseil de fondation

Représentants de l'employeur

Bärtschi Christoph*¹⁾ RBSC/HRC

Baumann Rudolf PACB/CTG

Frei Donat PT-AC/TER-Frau

Jäggi Benjamin* RBSC/FC

Patané Danilo PACB/HRL

Rickenbacher Jörg TTCP/FC

Stutz Roger PTCI/FIN

Représentants des employés

Brantschen Klaus PT-ACE/QMM-PA2

Cornut Linda CI/BIM-PT-Sn

Enggist Anita* RBSC/FC ²⁾

Frei Walter PT-AC/SIB4-CH

Jäger Armin PACB/MAT

Marggi Regula DCEM/CTG-CH

Schudel Roger PACB/MFF82

Direction

Jeker Marcel* RBSC/HRL-PFS

Adresse du secrétariat: case postale | 4501 Soleure | Téléphone 032 686 36 36

Employeurs associés

Robert Bosch AG RBCH

Robert Bosch Internationale Beteiligungen AG RBINT

Bosch Packaging Services AG PACE

Bosch Packaging Systems AG PACB

Bosch Packaging Technology SA PACD

Bosch Pouch Systems AG PACX

Bosch Rexroth Schweiz AG DCCH

Buderus Heiztechnik AG TTCH

Pharmatec Schweiz GmbH PACP

Scintilla AG RBSC

sia Abrasives Industries AG PTCI

Experts

AON Hewitt, Zurich

Organe de révision

PricewaterhouseCoopers AG, Berne

Conseiller en placement

Ecofin Investment Consulting AG, Zurich

Autorité de surveillance

Surveillance LPP et des fondations du canton de Soleure

* Droit de signature à deux ¹⁾Président ²⁾Vice-présidente