

Rapport annuel 2019

Robert Bosch AG: Un siècle d'histoire suisse de la technique

Dès 1904, August Euler, commerçant indépendant et pionnier de l'aviation distribuait les premiers produits Bosch en Suisse. En 1910, il ouvrait à Genève un magasin qu'il a dû fermer en 1915, faute de marchandises, en raison du début de la guerre. Peu après la réouverture de ce magasin, en 1919, suivirent l'inauguration en 1920 d'un deuxième point de vente à Zurich et la fondation de la première société Bosch en Suisse – Robert Bosch AG.

En cette année du 100^e anniversaire de Robert Bosch AG, les entreprises du Groupe Bosch en Suisse occupent quelque 2 100 personnes qui contribuent au succès mondial de Bosch à travers la culture suisse de la qualité et le développement de produits innovants. Le Groupe Bosch réunit les entreprises Robert Bosch AG, Scintilla AG, Bosch Rexroth Schweiz AG, Buderus Heiztechnik AG, sia Abrasives Industries AG et BSH Hausgeräte AG.

Année de fondation 1920



- 4 Rapport du président du conseil de fondation
- 6 Effectif des assurés et retraités
Prestations d'assurance
- 7 Cotisations
Taux de couverture
Patrimoine de la caisse
- 8 Rendements des placements
- 9 Stratégie de placement
- 10 Bilan
- 11 Compte d'exploitation
- 12 Rapport de l'organe de révision
- 13 Organisation
- 14 Employeurs associés

Réformes et changements

Chères assurées, chers assurés,
Chères retraitées, chers retraités,

Après un exercice 2018 plutôt morose, l'année de placement 2019 s'est révélée étonnement positive.

Le rendement a atteint plus de 9,9%. Ce résultat nous a permis de regarnir les réserves de fluctuation de valeur, d'assurer une excellente rémunération aux assurés actifs et de constituer les provisions nécessaires.

À la fin de l'exercice, de nombreux assurés (734) et retraités (213) des sociétés Bosch de conditionnement nous ont quittés. Bosch s'est défait de ce secteur d'activité et a vendu les sociétés concernées. Une nouvelle solution a dû être trouvée pour ces affiliations et la Caisse de Pension Bosch Suisse est en liquidation partielle. Après des négociations intensives, le groupe de travail constitué à cette occasion a pu présenter une bonne solution pour les assurés et retraités restants et partants: les assurés et retraités ont adhéré à une institution collective et peuvent conserver le même règlement de prévoyance que celui régissant la Caisse de Pension Bosch Suisse.

Au 31 décembre 2019, le taux de couverture s'établissait à 117,2%. La nouvelle année a bien commencé. Mais début mars, la propagation du coronavirus a causé une chute massive des cours des actions et obligations. Nous aussi avons dû subir les effets de cette baisse. Toutefois, grâce à la bonne diversification de nos placements, les «dégâts» ont pu être limités. Début juin 2020, la performance enregistrée cette année se situe à -1,0%.

Comme déjà indiqué, le conseil de fondation a validé le modèle bonus-taux. Grâce à la bonne année de placement 2019, les retraités qui ont touché leur première rente entre 2017 et 2019 ont pu bénéficier d'un versement à ce titre.

Les comptes annuels 2019 ont été adoptés à l'unanimité lors de la séance du conseil de fondation du 26 mai 2020. La composition du conseil de fondation a connu certaines modifications à la suite du départ des sociétés Bosch de conditionnement. Vous trouverez la nouvelle composition à la page 13 du présent rapport. Je remercie très vivement les membres du conseil sortants et je leur adresse mes meilleurs vœux de réussite dans l'exercice de leurs activités.

Nous nous trouvons dans une situation exceptionnelle et faisons face à des perspectives d'avenir incertaines. Mais croyez que tout sera mis en œuvre pour surmonter cette crise.

J'ai la certitude que notre expérience et nos compétences nous permettront de maîtriser cette période troublée.

Je profite de l'occasion pour remercier mes collègues du conseil de fondation ainsi que les membres de la commission de placement et de l'administration pour leur collaboration à la fois agréable et efficace.

Je souhaite tout le meilleur et surtout une excellente santé à nos assurées et assurés, à nos retraitées et retraités, ainsi qu'à celles et ceux des sociétés Bosch de conditionnement.



Benjamin Jäggi
Président du conseil de fondation

Effectif des assurés et retraités

| | 2019 | 2018 | Variation |
|--------------|--------------|-------|----------------------|
| Actifs | 1'700 | 2'487 | -787 (-31,6%) |
| Retraités | 1'277 | 1'479 | -202 (-13,7%) |
| Total | 2'977 | 3'966 | -989 (-24,9%) |

Le départ des sociétés Bosch de conditionnement a entraîné un très fort recul du nombre d'actifs et de retraités. Le rapport entre actifs et retraités est maintenant de 1 retraité pour 1,3 actif (EP 1,7).

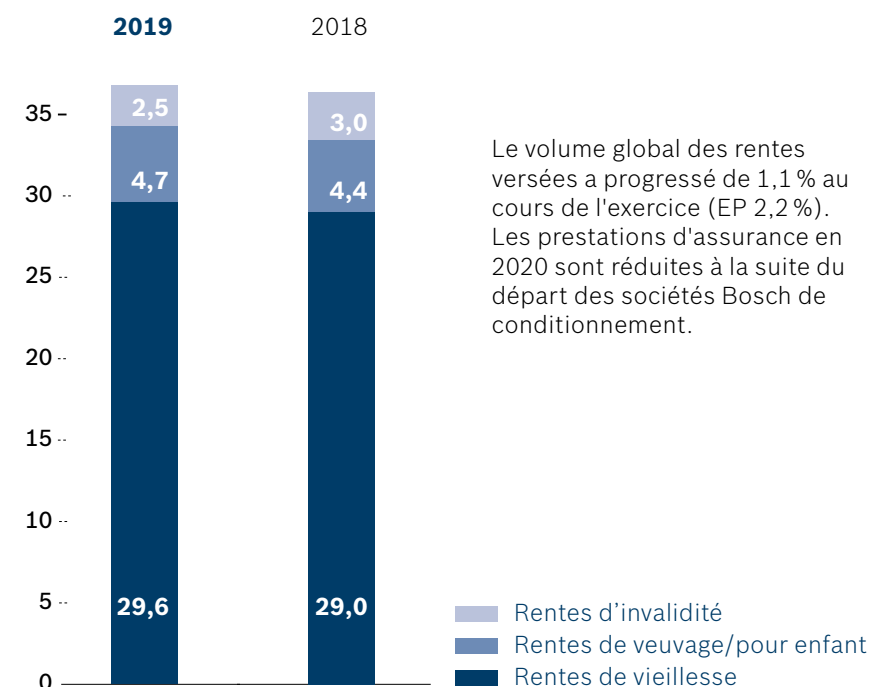
Cotisations (en mio CHF)

| | 2019 | 2018 |
|-----------------------|------|------|
| Cotisations d'épargne | 31,0 | 32,4 |
| Cotisations de risque | 6,0 | 6,2 |
| Versements uniques | 2,8 | 2,7 |

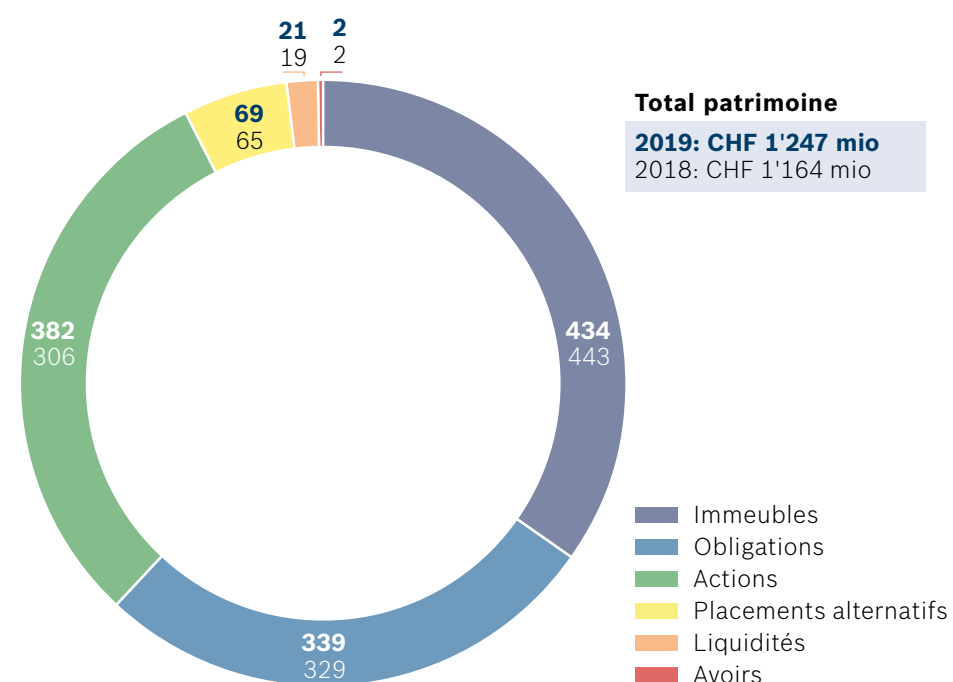
| | 2019 | 2018 |
|-------------------------------|--------|--------|
| Taux de couverture selon OPP2 | 117,2% | 116,0% |

Le taux de couverture est calculé avec un taux d'intérêt de 2,0 % (EP 2,0 %). Bases techniques LPP 2015.

Prestations d'assurance (en mio CHF)

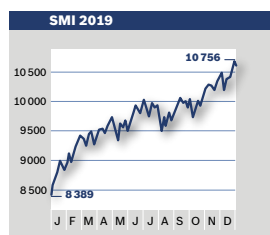


Patrimoine de la caisse (en mio CHF)



Rendements des placements

| | 2019 | 2018 |
|-------------------------------|-------------|--------------|
| Liquidités | -2,4% | -1,3% |
| Obligations CHF | 3,0% | 0,0% |
| Hypothèques CHF | 2,2% | 1,0% |
| Obligations devises tierces | 9,0% | -4,3% |
| Immeubles | 5,3% | 4,2% |
| Actions suisses | 27,6% | -11,0% |
| Actions étrangères | 20,6% | -7,7% |
| Hedge funds | -15,8% | -32,2% |
| Private equity | -6,9% | -3,8% |
| Infrastructures | 5,8% | 10,7% |
| Senior secured loans | 6,0% | 1,0% |
| Autres placements alternatifs | 1,2% | 0,3% |
| Rendement global | 9,9% | -1,4% |



Le rendement négatif des liquidités est dû à la couverture des actions (paiement de marges) et des devises étrangères.

Stratégie de placement (31.12.2019)

| | Pourcentage effectif | Marge |
|---|----------------------|--------|
| Liquidités | 1,2% | 0-10% |
| Obligations CHF | 11,8% | 11-17% |
| Hypothèques CHF | 4,6% | 0-7% |
| Obligations devises tierces ¹⁾ | 13,9% | 7-21% |
| Immeubles en Suisse | 32,1% | 30-40% |
| Immeubles à l'étranger | 2,8% | 0-4% |
| Actions suisses | 10,4% | 6-10% |
| Actions étrangères | 20,5% | 12-20% |
| Hedge funds | 0,0% | 0-1% |
| Private equity | 0,3% | 0-2% |
| Infrastructures | 2,4% | 0-5% |
| Total des placements | 100,0% | |

¹⁾ y compris les autres placements alternatifs et les senior secured loans

Aucun investissement actif n'est plus effectué dans les hedge funds et le private equity. Ces deux placements sont progressivement abandonnés.

Le 15 septembre 2016, la stratégie de placement a été remaniée sur la base de deux analyses des actifs et passifs.

Bilan (en mio CHF)

| Actif | 31.12.2019 | 31.12.18 |
|-------------------------------------|----------------|----------|
| Liquidités | 20,6 | 18,4 |
| Obligations | 316,9 | 305,5 |
| Immeubles | 434,4 | 443,3 |
| Hypothèques | 57,6 | 56,2 |
| Actions suisses | 129,3 | 103,7 |
| Actions étrangères | 252,7 | 202,3 |
| Hedge funds | 0,2 | 0,3 |
| Private equity | 3,7 | 4,9 |
| Infrastructures | 29,2 | 27,0 |
| Créances | 2,1 | 2,0 |
| Compte de régularisation de l'actif | 0,0 | 0,0 |
| Total | 1'246,7 | 1'163,6 |

| Passif | 31.12.2019 | 31.12.18 |
|---|----------------|----------|
| Dettes | 275,2 | 27,6 |
| Compte de régularisation du passif | 77,3 | 1,1 |
| Réserves de contribution de l'employeur | 4,3 | 3,9 |
| Capital de prévoyance des assurés actifs | 271,8 | 398,1 |
| Capital de prévoyance des assurés retraités | 422,3 | 539,9 |
| Provisions techniques | 64,7 | 27,4 |
| Réserves de fluctuation de valeur | 130,5 | 155,6 |
| Fonds libres de certaines affiliations | 0,6 | 10,0 |
| Fonds libres | 0,0 | 0,0 |
| Total | 1'246,7 | 1'163,6 |

Compte d'exploitation (en mio CHF)

| | 2019 | 2018 |
|---|---------------|-------|
| Cotisations et apports | 40,9 | 43,9 |
| Prestations d'entrée | 10,5 | 10,1 |
| Total cotisations et prestations d'entrée | 51,4 | 54,0 |
| Prestations réglementaires | -49,3 | -45,0 |
| Prestations de sortie | -352,7 | -33,5 |
| Total prestations et versements anticipés | -402,0 | -78,5 |
| Dissolution/constitution de capitaux de prévoyance, provisions techniques | 216,5 | 5,0 |
| Charges d'assurance | -0,2 | -0,2 |
| Résultat d'autres activités d'assurance | 216,3 | 4,8 |
| RÉSULTAT NET DE L'ACTIVITÉ D'ASSURANCE | -134,3 | -19,7 |
| Résultat net des placements | 109,5 | -14,6 |
| Autres charges/produits | -0,3 | -0,3 |
| RÉSULTAT AVANT CONSTITUTION/DISSOLUTION DE RÉSERVES DE FLUCTUATION DE VALEUR | -25,1 | -34,6 |
| Dissolution/constitution de réserves de fluctuation de valeur | 25,1 | 20,8 |
| EXCÉDENT DE CHARGES (-) PRODUITS (+) | 0,0 | -13,8 |

La perte de l'exercice 2019, soit 25,1 millions de francs, a été «financée» par la dissolution de réserves de fluctuation de valeur de 25,1 millions de francs.

Rapport de l'organe de révision

Bericht der Revisionsstelle zur Jahresrechnung

Leider ist es uns nicht mehr möglich, den Revisionsbericht der PricewaterhouseCoopers (PWC) hier zu veröffentlichen. Der Grund liegt darin, dass der Revisionsbericht auf die detaillierte Jahresrechnung Bezug nimmt und wir in diesem Geschäftsbericht nur eine komprimierte Bilanz und Betriebsrechnung wiedergeben.

Gerne fassen wir nachfolgend die Ergebnisse gemäss Revisionsbericht zusammen:

Die Revisionsstelle hat die Jahresrechnung der Pensionskasse Bosch Schweiz bestehend aus Bilanz, Betriebsrechnung und Anhang für das am 31. Dezember 2019 abgeschlossene Geschäftsjahr geprüft.

Prüfungsurteil:

Die PWC bestätigt, dass die Jahresrechnung für das am 31. Dezember 2019 abgeschlossene Geschäftsjahr dem schweizerischen Gesetz, der Stiftungsurkunde und den Reglementen entspricht.

Die Revisionsstelle hat geprüft, ob:

- die Organisation und die Geschäftsführung den gesetzlichen und reglementarischen Bestimmungen entsprechen und ob eine der Grösse und Komplexität angemessene interne Kontrolle existiert;
- die Vermögensanlage den gesetzlichen und reglementarischen Bestimmungen entspricht;
- die Alterskonten den gesetzlichen Vorschriften entsprechen;
- die Vorkehrungen zur Sicherstellung der Loyalität in der Vermögensverwaltung getroffen wurden und die Einhaltung der Loyalitätspflichten sowie die Offenlegung der Interessenverbindungen durch das oberste Organ hinreichend kontrolliert wird;
- die freien Mittel in Übereinstimmung mit den gesetzlichen und reglementarischen Bestimmungen verwendet wurden;
- die vom Gesetz verlangten Angaben und Meldungen an die Aufsichtsbehörde gemacht wurden;
- in den offen gelegten Rechtsgeschäften mit Nahestehenden die Interessen der Vorsorgeeinrichtung gewahrt sind.

Die Revisionsstelle bestätigt, dass die diesbezüglichen anwendbaren gesetzlichen, statutarischen und reglementarischen Vorschriften eingehalten sind.

Die PWC empfiehlt, die Jahresrechnung zu genehmigen.

Organisation

Conseil de fondation

Représentants de l'employeur

Gygli Walter PT-AC/MSC-PA4

Huber Mathias NiP/CTG

Hug Manuela PT-AC/SCH (dès le 26.5.2020)

Jäggi Benjamin*¹⁾ RBSC/FC

Rickenbacher Jörg TTCH/FC

Représentants des employés

Albert Jean-Pierre NiP/HRL

Cornut Linda*²⁾ CI/DAV2.2-Sn

Marggi Regula DCEM/CTG-CH

Merklin Axel* RBSC/FC

Udry Hans PT-AC/CFA3-PA4

Direction

Jeker Marcel* PKCH

Adresse du secrétariat: case postale | 4502 Soleure | Téléphone: 032 686 36 36 | www.pk-bosch.ch

Commission de placement

Jäggi Benjamin RBSC/FC

Jeker Marcel PKCH

Merklin Axel RBSC/FC

Rickenbacher Jörg TTCH/FC

Employeurs associés

Robert Bosch AG RBCH

Robert Bosch Internationale Beteiligungen AG RBINT

Bosch Packaging Services AG PACE (affiliation résiliée au 31.12.2019)

Bosch Packaging Systems AG PACB (affiliation résiliée au 31.12.2019)

Bosch Rexroth Schweiz AG DCCH

Buderus Heiztechnik AG TTCH

Scintilla AG RBSC

sia Abrasives Industries AG PTCI

Experts AON Schweiz AG, Zürich

Organe de révision PricewaterhouseCoopers AG, Bern

Conseiller en placement Ecofin Investment Consulting AG, Zürich

Autorité de surveillance Surveillance LPP et des fondations du
canton d'Argovie, Aarau
